

## D.2.9.3 Action plan: redesign of routes/networks

### Introduction

**Pilot B shared approach is a visitor-management strategy that combines spatial planning, network optimisation and access management: a framework guides where visitors should go, how they move through the landscape, and how pressure on sensitive areas is reduced through place-based measures.**

Brabant Partners focused on spatial planning and prioritisation. They inventorised existing starting points across the province of North Brabant (D.2.8.1) and subsequently developed a development map for the pilot area of the Loonse and Drunense Duinen (D.2.8.2). Together with municipalities, nature organisations, leisure & industry associations and the province, areas were identified where recreational pressure should be reduced/redirected and where starting points and walking routes are appropriate. Building on the inventory of networks (D.2.9.1) and the shared value system (D.2.9.2), potential starting points were selected from the full inventory for further development through minor or more substantial interventions, such as route panels and wayfinding signage. These combined activities resulted in an action plan (D.2.9.3), with concrete implementation to be determined in consultation with landowners in a subsequent project phase.

Tourism Province of Antwerp translated similar principles into the qualitative redesign of its hiking network, with a strong focus on improving safety, experience and overall quality. By adding new digital networks and strengthening connections between train stations and entry points, and by supporting this with targeted communication and visitor products, TPA aims to spread visitors more evenly across the province.

Natuurmonumenten applied these concepts at site level through a new routing plan that limits motorized through-traffic within the nature park. Visitors arriving by car are encouraged to park at the edges of the park and continue their visit on foot or by bicycle, while parallel efforts are ongoing to improve access by public transport.

### Content

1. **Brabant Partners**
  - a. Description action plan activities to redesign routes/ networks
  - b. Proposal specific municipalities
  - c. Testing and evaluation tool Brabant Behaagt
2. **Tourism Province of Antwerp**
  - a. Redesign of route/networks
  - b. Insights in GIS platform:
    - i. A view of the platform with all data layers
    - ii. The hiking network before screening + additional new network
    - iii. The hiking network after screening
    - iv. Overview: together with the inventory of starting locations
3. **Natuurmonumenten**
  - a. Action Plan National Park Veluwezoom
  - b. Temporarily fewer parking spaces (incl. figures)

## Description action plan activities to redesign routes/ networks

To arrive at a well-founded redesign, it was decided to first develop an integrated area vision for the pilot area Loonse en Drunense Duinen. In this way, we create starting points with associated routes at locations where this is considered desirable by all stakeholders, with regard to recreational pressure.

- First, **Map 1** provides an inventory of the existing recreational offer of routes and facilities within the pilot area.
- **Map 2** shows the same area but indicates where recreational pressure should be redirected. The red arrows illustrate that recreational pressure should be moved away from vulnerable natural areas (dark green). In addition, several potential starting locations are identified in and near urban areas.
- The preconditions required to make this possible are shown in **Map 3**. It indicates, among other things, that recreational pressure must be monitored within the yellow dashed boundary. New developments are only permitted in the blue zone. In the buffer zone (dotted), municipal policy should aim to prevent any growth in recreational use. By developing alternative locations in the blue zone, residents of cities and villages are encouraged to recreate closer to home.
- **Map 4** provides an overview of starting points identified in an earlier phase of MONA. For each numbered point, it has been determined which facilities need to be developed (based on the value system from deliverable 2.9.2), so that they can be added to wandelstarter.nl. The green, non-numbered dots on Map 4 represent existing starting points in or near vulnerable natural areas where recreational pressure is currently too high.
- The Excel overview on **page 5** provides a more detailed insight into the exact starting point locations that can be realized, including associated routes and an assessment of feasibility (easy or more complex). Each starting point is also included in the back office, where the required actions have been logged.
- An example of this is shown in **Map 6**. Here, a starting point has been selected; the pop-up screen (red quadrant) displays the current status and the steps needed to upgrade the starting point. One of the key criteria is that each starting point must offer a signposted route of a maximum of 10 km, with clear route information available on-site. This allows any walker to start their route without prior preparation.
- For six selected starting points, route (re)designs have been developed. These are presented from **page 7** onwards.
- To better connect urban environments with surrounding green areas, research has been conducted into the potential use of agricultural land for new connections. It is important that farmers are informed about available financial compensation schemes for making their land accessible. These schemes can be found via Brabant Behaagt. This website has been improved based on feedback from research conducted among farmers. The results are included in the “Brabant Behaagt test and evaluation tool” (**from page 11 onwards**).

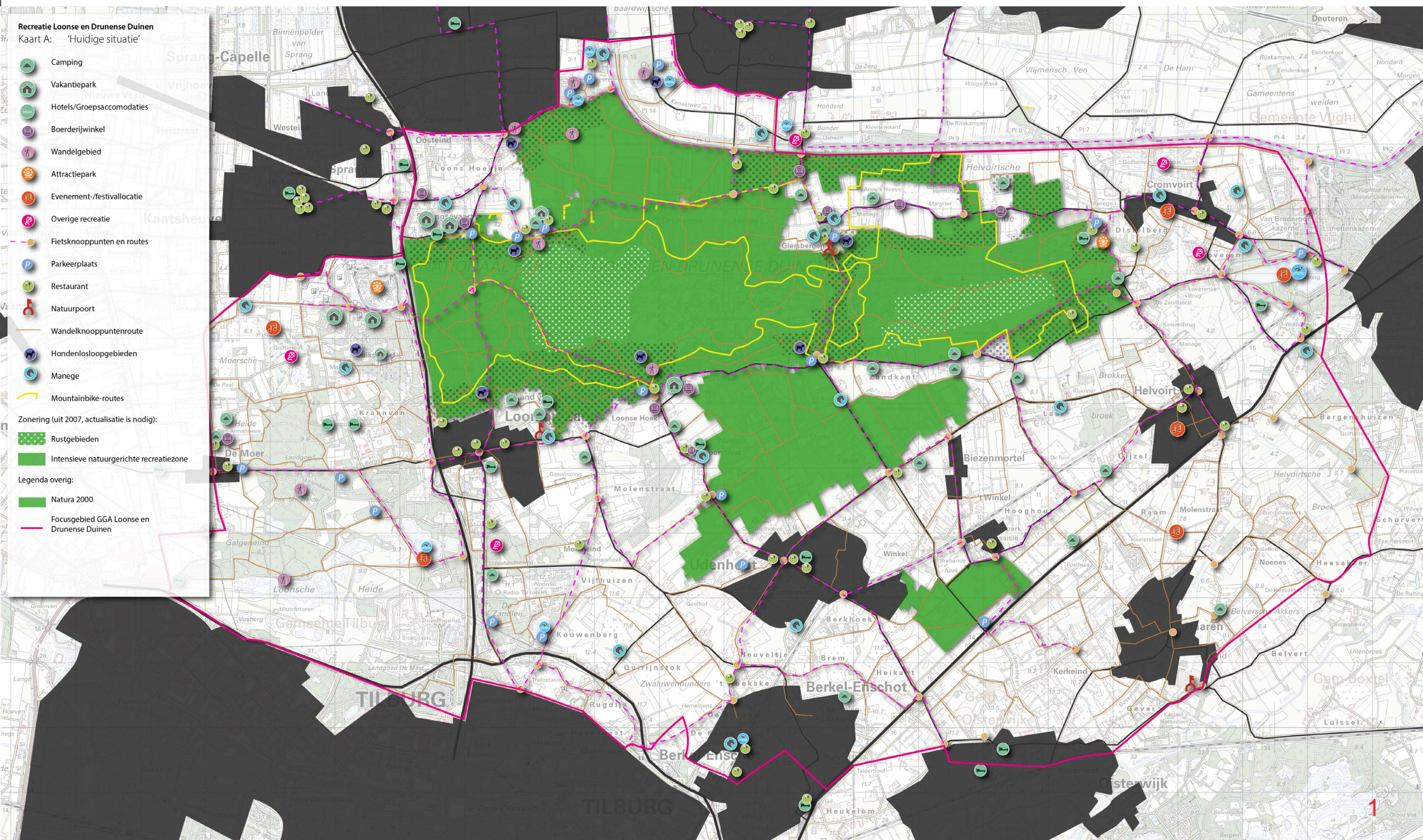
Map 1: Overview of the recreational offer, including routes and facilities, within the pilot area "The Loonse and Drunense Dunes."

Map 2: Target situation for recreational zoning. A key focus is the development of short routes (up to 10 km, "ommetjes") in the surrounding areas of the dunes.

Map 3: Implementation approach. A selection of priority "hotspots" (starting points) will be identified for the development of these short routes, making use of the existing node network.

Map 4: The numbered markers indicate potential hotspots that can be developed as starting points, including routing and supporting facilities. These correspond to the longlist on page 5. The map visualizes, for each starting point, the level of development complexity (low to high), based on our back-office analysis. For example, starting point 21 is included in our system; the adjacent box shows the current assessment of facilities and identifies required improvements.

For six selected hotspots, a detailed action list is available, including route (re)design. Implementation of these actions is currently



### Recreatie Loonse en Drunense Duinen

Kaart B: "Waar willen we naartoe?"

→ Infrastructuur tegen N2000 is afgewaardeerd t.b.v. rust en/of verbeteren verbinding natuur

Afwaartse beweging in de schil rondom N2000:

1km De schil is ontwikkeld tot een aantrekkelijk (agrarisch) landschap voor de recreant.

Met in deze schil indicatie op kaart:

Er zijn voldoende ommetjes in omliggend landschap

Startpunten (en natuurpoorten) liggen buiten N2000 1 km van N2000 of bij intensieve recreatiegebieden

Parkeren vindt plaats op afstand van N2000

Er zijn recreatieve voorzieningen ontwikkeld en landschappelijk ingepast op locaties op afstand van N2000

Hondensloopgebieden in de schil (locaties nader te bepalen)

Niet op kaart weergegeven:

Overheid, organisaties en ondernemers werken samen om de recreatie rondom het N2000-gebied in goede balans te houden.

Bezoekers worden gestimuleerd om met het openbaar vervoer, te voet of met de fiets te komen.

De recreatieondernemer voelt de verantwoordelijkheid om bij te dragen aan het realiseren van toekomstperspectief voor natuur en water.

De recreatieondernemer weet wat wel en niet kan en bij wie hij moet zijn.

De recreatie is passend bij het gebied. Kijk hierbij vanuit de verschillende stijltypen recreanten, met onderscheid daarbij in dag- en verblijfsrecreatie.

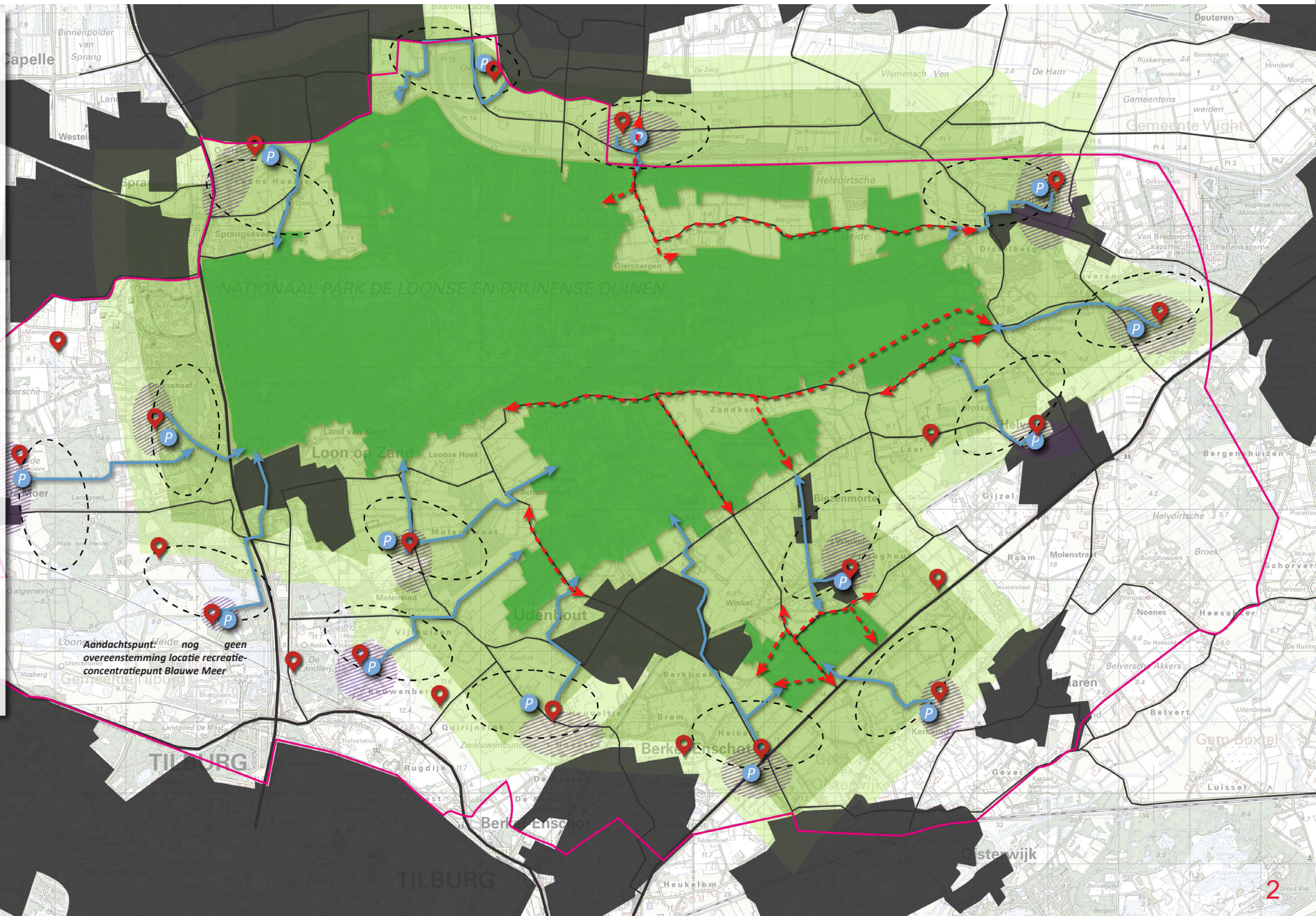
Binnen N2000 (zonering uit 2007, actualisatie is nodig): Minder recreatieve druk op gevoelige gebieden: Rustgebieden zonder recreatieve routes

Recreant met routes en mogelijk een hotspot gestuurd richting de schil en intensieve natuurgerichte recreatiezone

Legenda overig:

Natura 2000

Focusgebied GGA Loonse en Drunense Duinen



**Recreatie Loonse en Drunense Duinen**  
 Kaart C: "Hoe komen we daar?"

**In de schil:**

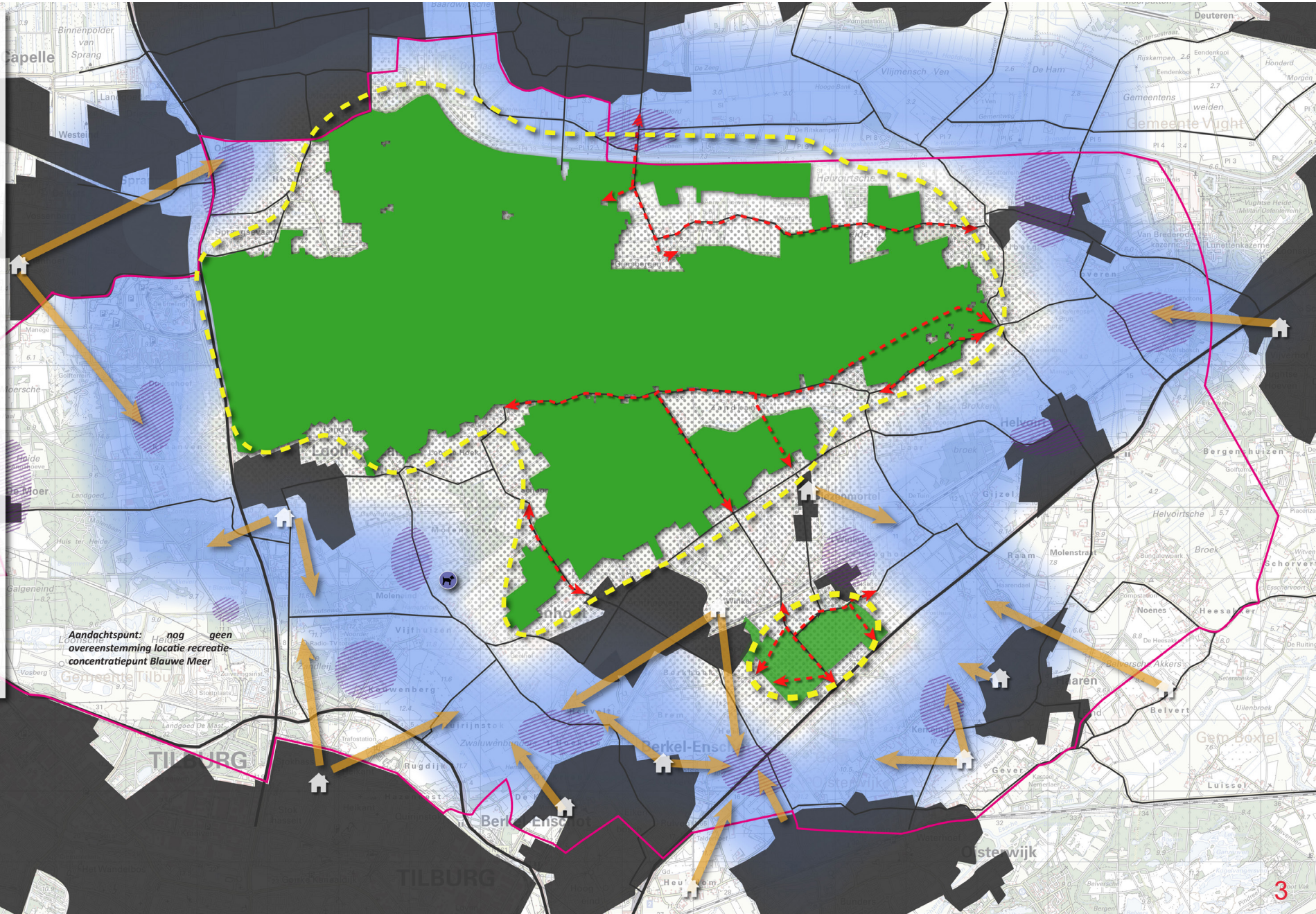
- Ontwikkeling recreatie op afstand van N2000:**
- identificeren mogelijke hotspots in de schil
  - keukentafelgespreken met recreatie-ondernemers als verkenning nieuwe hotspots
  - mogelijke nieuwe concentratiegebieden vanuit de kaart huidige situatie
  - nieuw hondenlosloopgebied

- Afwaartse beweging in de schil:**
- ontwikkeling beleid: geen groei of nieuwvestiging tegen N2000 (gemeenten)
  - keukentafelgespreken met recreatie-ondernemers en ontwikkelen transitiepaden
  - de schil ontwikkelen tot een aantrekkelijk (agrarisch) landschap voor de recreant door middel van een o.a. groenblauwe dooradering
  - druk op schil vanuit nieuwe woongebieden

**In Natura-2000 gebied en de schil:**

- Actualiseren recreatiezonering**  
 In N2000 (Natuurmonumenten) en in de schil (gemeenten).
- analyseren huidige recreatief gebruik in relatie tot kwetsbaarheid soorten en habitattypen
  - routes aanpassen: niet door kwetsbare gebieden, zowel met bebording als pr en communicatie
  - ruimte voor zone met intensievere natuurgerichte recreatie en hier de 'trekkers' ontwikkelen of benadrukken om het kwetsbaar gebied te ontlasten
- Herontwerp Oude Bosschebaan en onderzoeken afwaardering infrastructuur**

- Legenda overig:**
- Natura 2000
  - Focusgebied GGA Loonse en Drunense Duinen



**Aandachtspunt:** *nog geen overeenstemming locatie recreatie-concentratiepunt Blauwe Meer*



Startpunt	Adres	Gemeente	Eigenaar/ aangeleverd door	Haalbaarheidsniveau
1 Roeivijver Drunen	Duinweg 45, Drunen.	Heusden	Gemeente Heusden	Uitdagend
2 Begraafplaats Drunen	Akkerlaan, Drunen	Heusden	Gemeente Heusden	Gemiddeld
3 Vijmens Ven	Nieuwkuijkeweg, Nieuwkuijk	Heusden	Natuurmonumenten	gemiddeld
4 Vijmens Ven 2	Rademakerssteeg, Vijmen	Vijmen	Gemeente Heusden	Eenvoudig
5 Deutersestraat	Deutersestraat 2, Den Bosch	s-Hertogenbosch	Staatsbosbeheer	n.v.t.
6 Cromvoirt	Sint Lambertusstraat, Vught.	Vught	Gemeente Vught	Eenvoudig
7 IJzeren Man	Boslaan 49, Vught	Vught	Gemeente Vught	Eenvoudig
8 Vughtse Heide	Loonse Baan 155, Vught	Vught	Gemeente Vught	Uitdagend
9 Helvoirt	Kastanjelaan 16, Helvoirt	Vught	Gemeente Vught	Eenvoudig
10 Sportpark Bergenshuizen	De kikvorsch, vught	Vught	Gemeente Vught	Eenvoudig
11 Voormalig Klooster Emmaus	Udenhoutseweg 15, Helvoirt	Vught	Onbekend	Uitdagend
12 Landpark Assisië	Nachtegaallaan 12, Biezenmortel	Tilburg	Brabants Landschap/ Gemeente Tilb	Eenvoudig
13 Leemkuilen	Van Ginnekenweg 12, Udenhout	Tilburg	Brabants Landschap	Uitdagend
14 Kerkeind	Holleneind, Kerkeind, Oisterwijk	Oisterwijk	gemeente Oisterwijk	Uitdagend
15 Mc Donalds Udenhout	Kreimolenstraat 300, Udenhout.	Tilburg	Gemeente Tilburg	Uitdagend
16 OV halle Korenbloem Udenhout	Slimstraat, Udenhout	Tilburg	Gemeente Tilburg	n.v.t.
17 t Hoekske	Molenhoeftstraat 44, Udenhout	Tilburg	Gemeente Tilburg	Gemiddeld
18 Abdij Koningsoord	Trappistinnentuin, Berkel-Enschot	Tilburg	Gemeente Tilburg	Gemiddeld
19 Tilburg Noord	Vlashedlaan, Tilburg	Tilburg	Gemeente	n.v.t.
21 Pauwelshoeve	Moleneind 29, Loon op Zand	Loon op Zand	Gemeente Loon op Zand	Uitdagend
20 Startpunt Noorderplas	Kalversstraat, Tilburg	Tilburg	gemeente Tilburg	Eenvoudig
22 t Blauwe Meer	Baan achter de Plakken, Loon op Zand.	Loon op Zand	Gemeente Loon op Zand	Gemiddeld
23 Huis ter Heide, Galgeneindsestraat	Galgeneindsestraat/ Spinderspad, Loon op Zand	Loon op Zand	Natuurmonumenten	n.v.t.
24 Duikshoef	Duikshoef, Loon op Zand.	Loon op Zand	Gemeente Loon op Zand	Uitdagend
25 Huis ter Heide, Tussenbaan	Tussenbaan, de Moer.	Loon op Zand	Natuurmonumenten	Eenvoudig
26 Huis Ter Heide, Middelstraat	Middelstraat, De Moer	Loon op Zand	Natuurmonumenten	n.v.t.
27 Ereteingestraatje/ Historische route Langs een explosief	Horst 51, Kaatsheuvel	Loon op Zand	Natuurmonumenten	Uitdagend
28 Plantloon	Burgemeester Smeelelaan, Waalwijk	Waalwijk	Natuurmonumenten	n.v.t.
29 Surfviijer, Lido	Druneneweg 11, Waalwijk	Waalwijk	Gemeente Waalwijk	Gemiddeld
30 Roeivijver Waalwijk	P-plaats Hoefsvaniaan, Waalwijk	Waalwijk	Gemeente Waalwijk	Gemiddeld
31 Baardwijkse Overlaat, Drunen	Kanaalweg, Drunen (51.680330, 5.111604)	Heusden	Gemeente Heusden	Gemiddeld

Map navigation icons: chat, edit, pan, print, zoom in, zoom out, search, power, location.

Paal 580310    Bord 893322

**Beheer en Onderhoud**

Status	Alles in orde
Beheeractie	(geen)
Veldwerkactie	(geen)
Opmerkingen	Route via knpt.

**Paalgegevens**

ID	580310
Extern ID	777
Account	Midden-Brabant
Categorie	Startpunten
Groep	Loon op Zand
Type	Startpunt
Naam	Pauwelshoeve
Adres	Moleneind 29, 5175 NZ Loon op Zand
Aangeleverd door	Gemeente Tilburg
Waardering	XS
Urgentie	(leeg)
Bereikbaarheid	Nee
Korte aansluitende routes	Nee
Korte routes infopaneel aanwezig	Ja
Route gemarkeerd	Ja
Horeca aanwezig	Nee

Foto

# Voorstel gemeentes Heusden, Waalwijk, Loon op Zand en Tilburg en Landschapspark Pauwels

## Waalwijk:

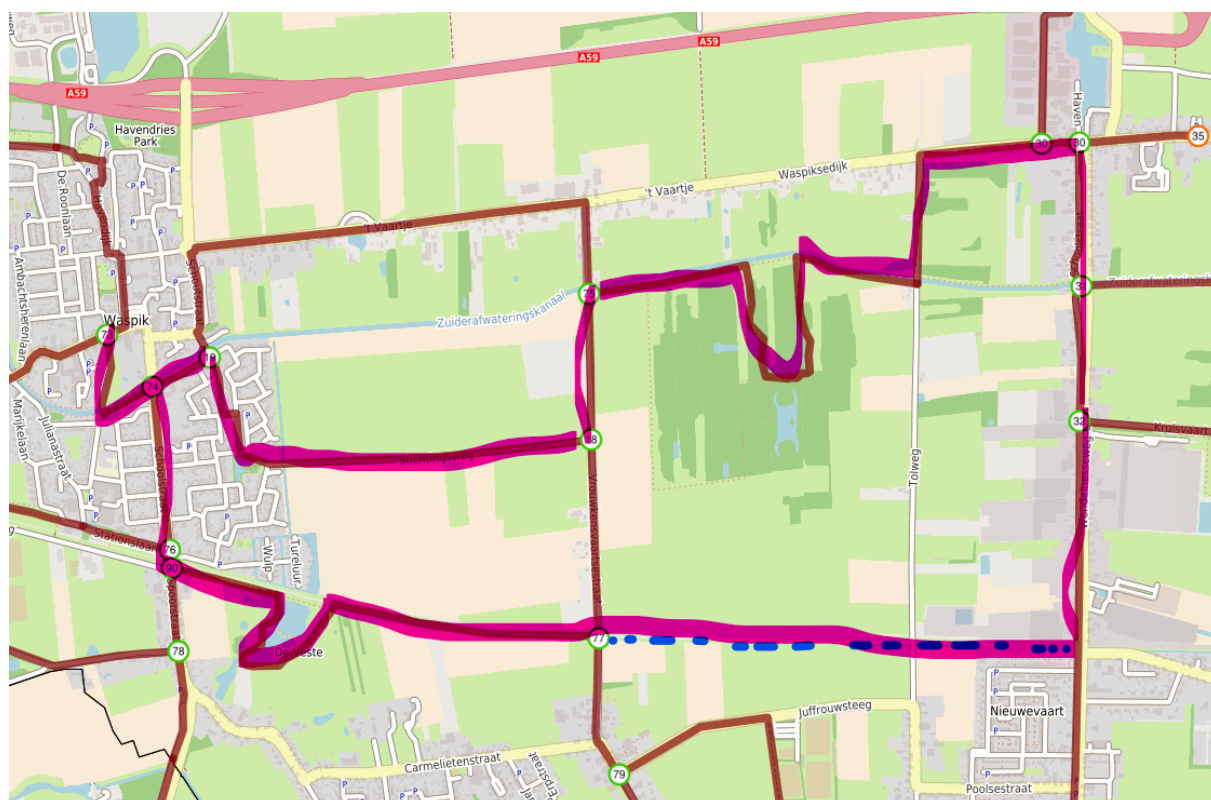
### Startpunt Kern Waspik

**Adres:** Parkeerplaats Dorpsplein, 51.687648, 4.946323

**Info:** Bushalte Kerkstraat kan ook als OV halte fungeren. Staatsbosbeheer Gert Hulshoff is akkoord met route door hun gebied. Ronde is net < 10km.

### Acties:

- Netwerk wijzigen
- Ommetjes bordjes laten plaatsen
- Informatie op startlocatie in orde maken.



## Heusden

### Emmamolen/ Startpunt Wandelroute Vlijmens Ven

**Adres:** Nieuwkuijseweg, 5253 PA Nieuwkuijk, 51.688416, 5.178793

**Info:** Parkeerplaats en paneel aanwezig. Mogelijke route van 5km

#### Acties:

- route over knooppunten bewegwijzeren als ommetje.
- Informatie op het paneel bij de parkeerplaats realiseren.



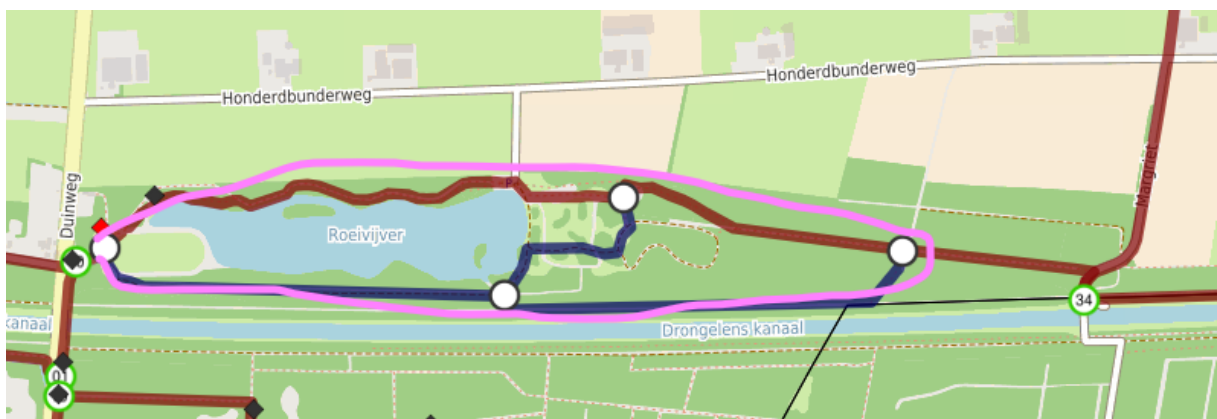
## Roenvijver Drunen

**Adres:** Duinweg 45, 5151 RK Drunen, 51.67040 5.145764

**Info:** Korte routes mogelijk < 5km. Parkeerplaats aanwezig.

#### Acties:

- Network wijzigen.
- Ommetje bewegwijzeren met bordjes
- Informatie op startpunt in orde maken.



# Pauwelpark (Tilburg en Loon op Zand)

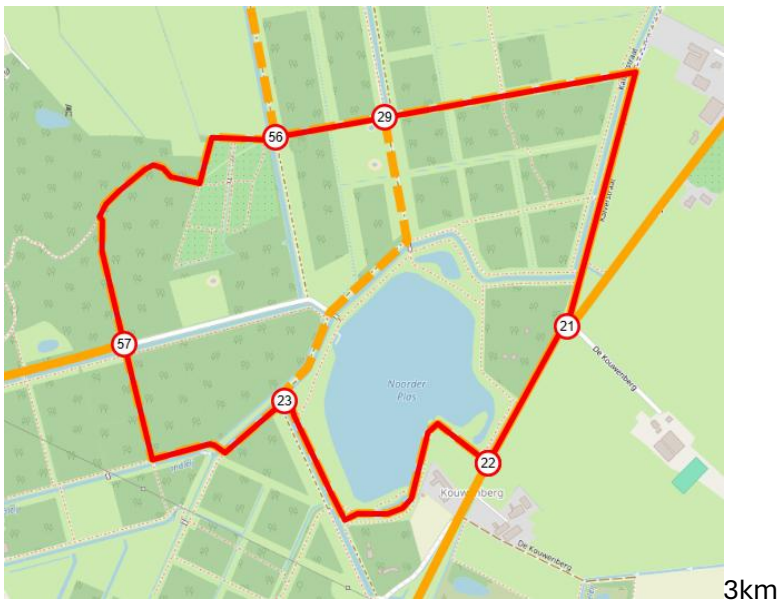
## Startpunt Noorderplas

**Adres:** Kalverstraat, Tilburg, 51.60182 5.089291

**Info.** Parkeergelegenheid is aanwezig. Hier mag gebruik van gemaakt worden. Route van 6km al bewegwijzerd. Route van 3km toevoegen.

### Acties:

- Ommetje 3 km laten bewegwijzeren
- Informatie op startlocatie van beide routes in orde maken.



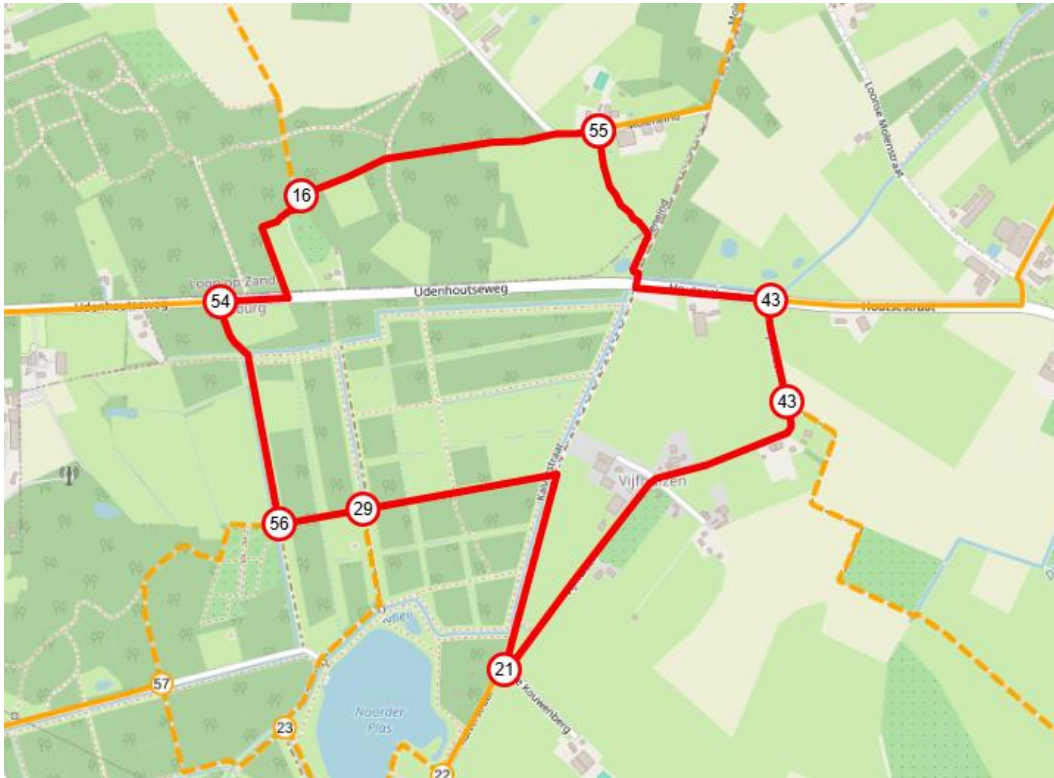
## Pauwelshoeve

**Adres:** Moleneind 29, 5175 NZ Loon op Zand, 51.61424 5.094192

**Info:** Parkeerplaats aanwezig en geschikt. Aantrekkelijk ommetje van 4,5km over bestaande knooppunten mogelijk.

### Acties:

- Ommetje bewegwijzeren
- Informatie op startlocatie in orde maken.





# RAPPORT

**ORBIS** ▶  
GROENVERSNELLEERS

**Test en evaluatie tool Brabant  
Behaagt**  
Brabants Landschap

Datum: 03-04-2025  
Versie: 1  
Status: concept

**Auteur**  
**Inpassingsplan**  
Orbis B.V.  
Moorland 4  
5688 GA Oirschot  
0499 21 91 24

---

**Opdrachtgever**  
Brabants Landschap  
Kasteellaan 4  
5076 RE Haaren



**Contactpersoon**  
Marco Taks  
Marco@orbis.nl  
06 868 896 13

**GROENVERSNELLERS.**

## **Inhoudsopgave**

<b>1. Inleiding</b>	<b>3</b>
<b>2. Uitvoering van de test</b>	<b>4</b>
<b>3. Samenvatting resultaten test</b>	<b>5</b>
<b>Bijlage 1. Reacties test tool Brabant Behaagt</b>	<b>6</b>

---



## 1. Inleiding

De natuurgebieden in Noordwest-Europa worden steeds vaker bezocht. Steeds meer mensen zoeken ontspanning in het groen. Dat is op zichzelf positief, maar brengt ook uitdagingen met zich mee. Denk aan schade aan de natuur, vervuiling, hogere beheerkosten en overlast voor omwonenden. Tegelijkertijd biedt deze groeiende belangstelling ook kansen. Noordwest-Europa kent een grote variatie aan natuurgebieden, een goed ontwikkeld netwerk voor openbaar vervoer en deelmobiliteit, en een sterke toerisme- en recreatiesector. Dit biedt volop mogelijkheden om natuurbeleving op een duurzame manier vorm te geven.

Om de negatieve effecten van recreatiedruk te verminderen, werken sinds 2022 acht natuurgebieden samen. Hun doel: de balans vinden tussen het beschermen van kwetsbare natuur en het toegankelijk houden van deze natuur voor bewoners en bezoekers. In 2023 heeft Leadpartner VisitBrabant hiervoor een Europese subsidie verkregen. Sindsdien werken de partners samen onder de projectnaam MONA.

In fase 3 van het project MONA zetten de partners in op praktische oplossingen om recreatiedruk beter te spreiden. Dit gebeurt onder andere door bestaande startpunten en routes te saneren of te verleggen. Ook wordt onderzocht of nieuwe routes en paden kunnen bijdragen aan een betere verdeling van bezoekers, zodat drukke plekken ontlast worden. Om dit mogelijk te maken, heeft Brabants Landschap een digitale tool ontwikkeld. Deze tool biedt bedrijven, organisaties en andere betrokkenen de kans om bij te dragen aan de groenblauwe dooradering van het agrarisch gebied. Zo wordt recreatie gespreid én wordt tegelijkertijd gewerkt aan een aantrekkelijk, biodivers landschap.

Om te onderzoeken of deze tool van Brabant Behaagt daadwerkelijk aansluit bij de wensen en behoeften van bedrijven, is gekozen voor een testfase. Groenadviesbureau Orbis voert deze test uit. In deze test kunnen potentiële gebruikers ervaren of de functionaliteit van de tool goed past bij hun belangen.

Voor deze test zijn twintig bedrijven geselecteerd, grotendeels afkomstig uit het midden- en kleinbedrijf. Deze bedrijven zijn persoonlijk benaderd om deel te nemen aan de test.

De uitkomsten van deze test geven inzicht in de toepasbaarheid en toegevoegde waarde van de tool als vernieuwend financieringsmodel. Deze input wordt gebruikt om het model verder te verbeteren en klaar te maken voor bredere inzet.



## 2. Uitvoering van de test

Voor de test van Brabant Behaagt is bewust gekozen om samen te werken met bedrijven. In totaal hebben we een selectie gemaakt van 20 bedrijven uit verschillende sectoren. Het merendeel van deze bedrijven valt binnen het midden- en kleinbedrijf. We hebben gekozen voor een mix van bedrijven die actief zijn in uiteenlopende sectoren, zodat we een goed beeld krijgen van hoe verschillende ondernemers de website van Brabant Behaagt ervaren. Voor deze test hebben we een digitale vragenlijst opgesteld met in totaal 16 vragen. Deze vragen richten zich op verschillende onderdelen van Brabant Behaagt. Zo vroegen we naar de algemene indruk van de website, de duidelijkheid van de informatie over de projecten en de mogelijkheden om te doneren. Daarnaast hebben we de bedrijven gevraagd wat zij in de toekomst graag terug zouden zien op de website of binnen het aanbod van Brabant Behaagt. De volledige vragenlijst is toegevoegd in de bijlage.

Om bedrijven actief te betrekken bij de test, hebben we gekozen voor een persoonlijke benadering in meerdere stappen. Allereerst ontvingen de geselecteerde bedrijven een e-mail waarin we hen informeerden over de test en hun deelname. Kort daarna volgde een telefoongesprek om hun selectie toe te lichten en eventuele vragen direct te beantwoorden. Toen de test van start ging, hebben we opnieuw contact opgenomen. De bedrijven kregen een tweede e-mail met daarin de link naar de vragenlijst en een korte uitleg over het doel van de test. Ook belden we hen nogmaals om te checken of de informatie duidelijk was en om hen te stimuleren om mee te doen.

Om ervoor te zorgen dat zoveel mogelijk bedrijven zouden reageren, hebben we vervolgens een herinneringsronde ingepland. Bedrijven die nog niet hadden gereageerd, kregen een korte, vriendelijke herinnering per e-mail. Op deze manier hebben we geprobeerd de drempel zo laag mogelijk te houden en het invullen van de vragenlijst zo eenvoudig mogelijk te maken. Het aantal bedrijven dat de lijst volledig heeft ingevuld is negen, het gaat om onderstaande bedrijven:

- Bedrijf 1, Crecs
- Bedrijf 2, Bouwkunst
- Bedrijf 3, de Vondervoort van Komaen
- Bedrijf 4, Van de Meerendonk Makelaars
- Bedrijf 5, Heijmans
- Bedrijf 6, Bavaria
- Bedrijf 7, ASML
- Bedrijf 8, Rabobank
- Bedrijf 9, Van Drunen Schoenfabriek

Hoewel de respons relatief laag is, zeker gezien de persoonlijke benadering, is voldoende waardevolle input voor de tool opgehaald. Deze input helpt om de website Brabant Behaagt verder te verbeteren en beter aan te laten sluiten bij de wensen en verwachtingen van ondernemers.



### 3. Samenvatting resultaten test

Uit de verzamelde reacties (*Bijlage 1*) van de test blijkt dat de meeste deelnemers tevreden zijn over de website van Brabant Behaagt, met name over het ontwerp en de overzichtelijkheid. Toch zijn er een aantal verbeterpunten die kunnen bijdragen aan een nog betere gebruikservaring. Een veelgehoord punt is dat het initiatief zelf duidelijker kan worden toegelicht. Zo willen bezoekers meer informatie over hoe de financiering precies werkt, wie de betrokken partijen zijn en hoe de lange termijnvisie eruitziet. Dit helpt niet alleen om vertrouwen te wekken, maar ook om potentiële donateurs en vrijwilligers beter te overtuigen van het belang van de projecten.

Daarnaast zijn er enkele technische verbeteringen nodig. Zo ervaren sommige gebruikers problemen met niet-werkende links, waaronder de donatieknop, en vinden ze de navigatie niet altijd even intuïtief. Een concreet voorbeeld hiervan is dat bij het klikken op 'Over ons' de gebruiker direct wordt doorgestuurd naar de website van Gogh Nationaal Park. Dit kan worden verbeterd door dergelijke externe links in een nieuw tabblad te openen, zodat de gebruiker niet onverwachts de website verlaat. Ook wordt de kaartfunctie als beperkt ervaren, met name door de beperkte zoommogelijkheden. Een interactievere kaart, waarop bijvoorbeeld afgeronde en lopende projecten beter zijn uitgewerkt (foto's), zou de gebruiksvriendelijkheid aanzienlijk kunnen verhogen.

Naast technische en inhoudelijke verbeteringen geven deelnemers aan dat ze graag meer inzicht willen in de impact van hun bijdrage, na dat ze die gedaan hebben. Ze willen niet alleen weten waar hun geld of inzet naartoe gaat, maar ook welke concrete resultaten hiermee worden behaald. Een aantal deelnemers stelt daarom voor om meer visuele projectupdates toe te voegen, zoals voor- en na-foto's van afgeronde initiatieven. Dit maakt de impact tastbaarder en kan bijdragen aan een grotere bereidheid om financieel bij te dragen of zich als vrijwilliger in te zetten.

Op het gebied van donaties en betrokkenheid zijn er aandachtspunten. Hoewel sommige deelnemers aangeven open te staan voor financiële steun, geven anderen aan dat de koppeling tussen doneren en de directe impact ervan duidelijker mag zien vorige alinea. Het zou helpen als donateurs beter inzicht krijgen in wat hun bijdrage oplevert, bijvoorbeeld door concrete tegenprestaties of beloningen te communiceren. Een andere suggestie is om naast financiële steun ook mogelijkheden voor vrijwilligerswerk aan te bieden. Hierdoor kunnen mensen op een andere manier bijdragen aan het initiatief, wat de betrokkenheid kan vergroten.

Deelnemers geven aan dat ze eerder geneigd zijn om bij te dragen aan projecten in hun directe omgeving, omdat dit hen persoonlijker aanspreekt en tastbaarder voelt. Dit kan worden versterkt door projecten specifiek te koppelen aan bepaalde regio's en dit nog duidelijker te maken op de website.

Tot slot zijn er nog enkele creatieve suggesties gedaan om de website aantrekkelijker en interactiever te maken. Zo is er het idee om de projecten niet alleen visueel weer te geven, maar ook interactief te presenteren, bijvoorbeeld met natuurgeluiden of bewegende beelden. Daarnaast wordt voorgesteld om samen te werken met organisaties zoals Brabants Landschap en Land van Ons, zodat er meer synergie ontstaat tussen verschillende groene initiatieven. Blijkbaar is de positie van Brabant Behaagt ten opzichten van andere initiatieven niet helemaal duidelijk.



## Bijlage 1. Reacties test tool Brabant Behaagt

### 1. Algemene indruk van de website

*De gemiddelde scores per vraag zijn als volgt:*

- Eerste indruk van de website: 7,56
- Gebruiksvriendelijkheid: 7,33
- Ontwerp van de website: 7,78

Over het algemeen wordt de website goed beoordeeld, met het ontwerp als sterkste punt.

### 2. Begrijpelijkheid van het initiatief

***Kan men makkelijk vinden wat Brabant Behaagt is?***

- Ja: 66%
- Nee: 22,2%
- Individuele opmerkingen:
  - Sommige deelnemers vonden het niet zo duidelijk als vergelijkbare initiatieven zoals LandVanOns.
  - Er waren vragen over wie investeert en hoe het project op lange termijn wordt geborgd.

### 3. Technische problemen en gebruikservaring

***Heeft u technische problemen ervaren?***

- Nee: 66,7%
- Ja: 22,2%
- Individuele opmerkingen:
  - De kaartfunctie heeft beperkte zoommogelijkheden.
  - Sommige doorklik-links werken niet, waaronder de donatieknop.
  - Bij klikken op *Over ons* verlaat men de website en komt op een andere site (Van Gogh National Park).
  - Suggestie om afgeronde projecten beter in beeld te brengen met voor- en na-foto's.
  - Een deelnemer kwam via Google eerst op een andere pagina (VGNP), die als statisch en tekstueel zwaar werd ervaren. De uiteindelijke Brabant Behaagt-pagina werd juist als verhelderend en concreet beoordeeld.

### 4. Bereidheid tot financiële bijdrage

***Zou u financieel willen bijdragen aan een project?***

- Ja: 2x
- Nee: 4x
- Individuele opmerkingen:
  - De website nodigt uit en triggert, maar er wordt een concretere koppeling tussen doneren/participeren en het voordeel voor donateurs aanbevolen.
  - Een bedrijf gaf aan liever te investeren in eigen natuurprojecten op een golfbaan.

***Heeft u een voorkeur voor een specifiek project?***

- Antwoorden:
  - Voorkeur voor projecten dichtbij het eigen werkgebied of bedrijventerrein.
  - Collectieve projecten met een blijvende natuurbestemming hebben de voorkeur.
  - Vrijwilligerswerk als alternatieve bijdrage zou een optie kunnen zijn.



### **Zijn er projecten waaraan u niet zou willen bijdragen?**

- Antwoorden:
  - Projecten buiten de gemeentegrenzen.
  - Projecten op commercieel gebruikte grond.
  - Door te kiezen voor lokale projecten wordt het persoonlijker en tastbaarder.

## **5. Duidelijkheid en transparantie over bijdragen**

### **Ontbreekt er informatie bij de projecten?**

- Nee: 66,7%
- Ja: 33,3%
- Individuele opmerkingen:
  - Is er een koppeling met Brabants Landschap en regionale afdelingen zoals Laarbeeks Landschap?
  - Meer focus op lokale projecten, zodat ze beter identificeerbaar zijn.
  - Hoe wordt gegarandeerd dat aangelegde natuur niet binnen enkele jaren weer verdwijnt?

### **Is het duidelijk hoe u kunt bijdragen aan een project?**

- Ja: 88,9%
- Nee: 11,1%

### **Vindt u het belangrijk dat u kunt bijdragen aan een project in uw directe omgeving?**

- Ja: 77,8%
- Nee: 11,1%

### **Is het duidelijk dat u zowel aan een specifiek project als algemeen kunt bijdragen?**

- Ja: 62,5%
- Nee: 37,5%

### **Is het voor u duidelijk wat er met uw bijdrage gebeurt?**

- Ja: 87,4%
- Nee: -
- Individuele opmerkingen:
  - Suggestie om bijdragen zichtbaar te maken, bijvoorbeeld via een fysieke markering op locatie of een impressie die bedrijven kunnen gebruiken.

## **6. Financiële bijdragen en donatiebedragen**

### **Indien u zou bijdragen, welk bedrag zou u dan doneren?**

- € 1.000,-: 28,6%
- € 2.500,-: -
- € 5.000,-: -
- Individuele opmerkingen:
  - €1.000 wordt als laag ervaren voor een bedrijf; een minimum van €3.000 wordt aanbevolen.



- De bijdrage hangt af van het gebied.
- Sommige deelnemers geven de voorkeur aan een ander initiatief, zoals LandVanOns.

### **7. Duidelijkheid over mogelijkheden voor grondeigenaren**

*Is het duidelijk dat grondeigenaren zelf ook een project kunnen opstarten binnen Brabant Behaagt?*

- Ja: 62,5%
- Nee: 12,5%
- Individuele opmerkingen:
  - Dit is minder duidelijk dan de investeringsopties.
  - Het was niet eenvoudig terug te vinden op de website.

### **8. Gewenste verbeteringen en toekomstige inhoud**

*Welke inhoud zou u graag in de toekomst op de website zien?*

- Duidelijke presentatie van doelstellingen en ambities op de homepage.
- Minder focus op geld direct bij binnenkomst van de site.
- Een overzichtspagina met doorklikmogelijkheden voor snellere navigatie.
- Interactieve elementen zoals natuurgeluiden gekoppeld aan categorieën (bijv. watergeluid bij waterprojecten).
- Bewegende beelden en video's van projecten.
- Concrete voorbeelden van impact op biodiversiteit en omgeving.
- Succesverhalen en testimonials.
- Garanties dat gedane investeringen niet binnen enkele jaren verdwijnen.

### **D.2.9.3 Action plan: redesign of routes/networks - Tourism Province of Antwerp**

**In this redesign we have upscaled the quality, safety and experience of our hiking network. We also added new digital trajectories and connected more train stations and entry points. In combination with the right communication and products, we believe we are able to spread visitors more across our province.**

**Our action plan is collected via GIS and visible on this platform:**

**<https://experience.arcgis.com/experience/0ab4f38a79cb47aabac3acde1c17ae92>**

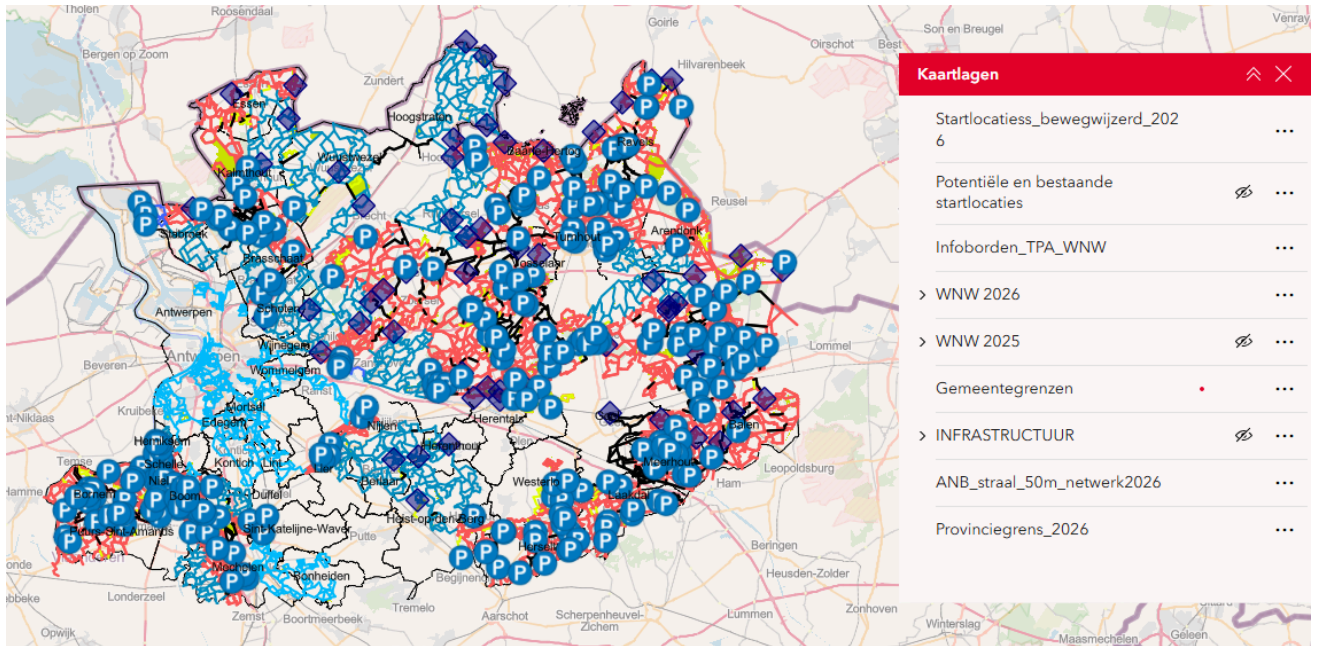
Tourism Province of Antwerp (TPA) pilot area is the entire Province of Antwerp and carried out a comprehensive redesign of the hiking network based on a strong evidence base.

Over a two-year period, TPA conducted an in-depth screening of all existing hiking trajectories, assessing their quality, safety and overall user experience. In parallel, areas without existing routes were analysed to identify opportunities for new connections, with the aim of bringing the hiking network closer to residents and visitors and improving accessibility.

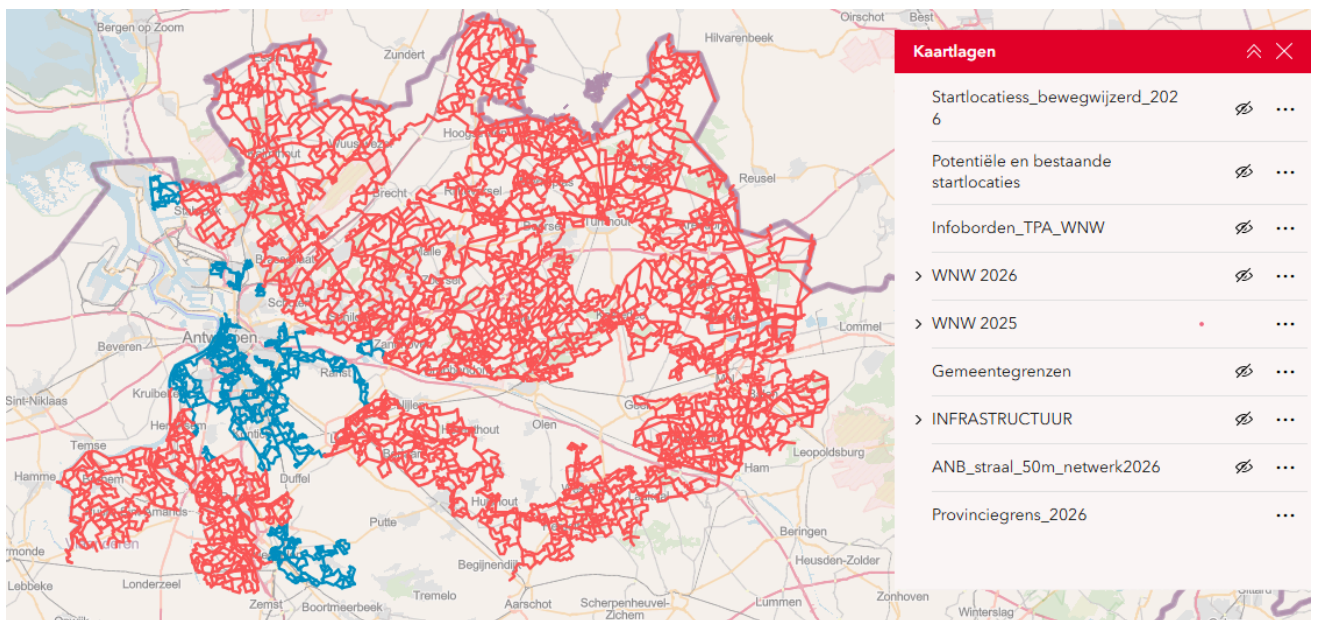
An extensive inventory of existing and potential starting points was also developed. All findings were integrated into a GIS platform and iteratively reviewed together with relevant stakeholders, including municipalities and nature organisations. This collaborative process resulted in an updated and coherent redesign of the hiking network, with a strong focus on quality, safety and logical connections between entry points and routes.

The GIS platform provides a comprehensive overview of the pilot area, including municipal boundaries, starting locations, information panels, nature areas and different types of trajectories (existing, new, to be removed or converted). It forms the visual translation and implementation of the redesigned hiking network across the province.

A view of the platform with all data layers

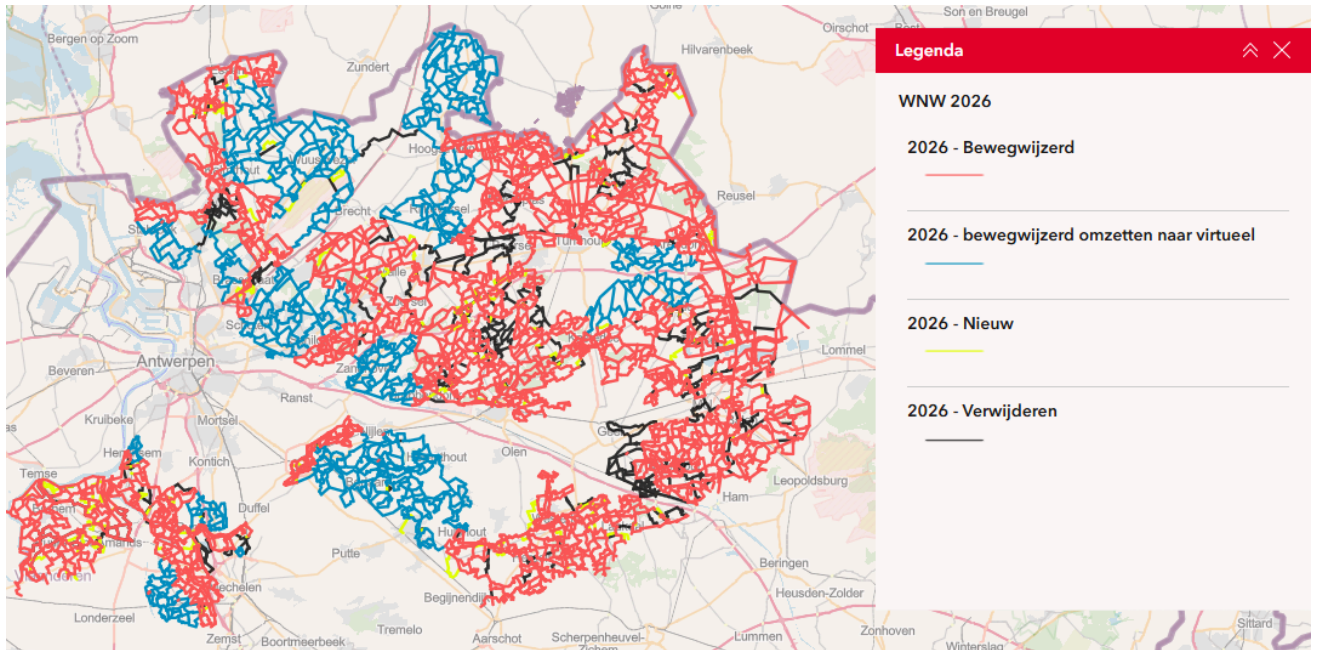


The hiking network before screening (red)  
+ new network as a result from screening (blue)

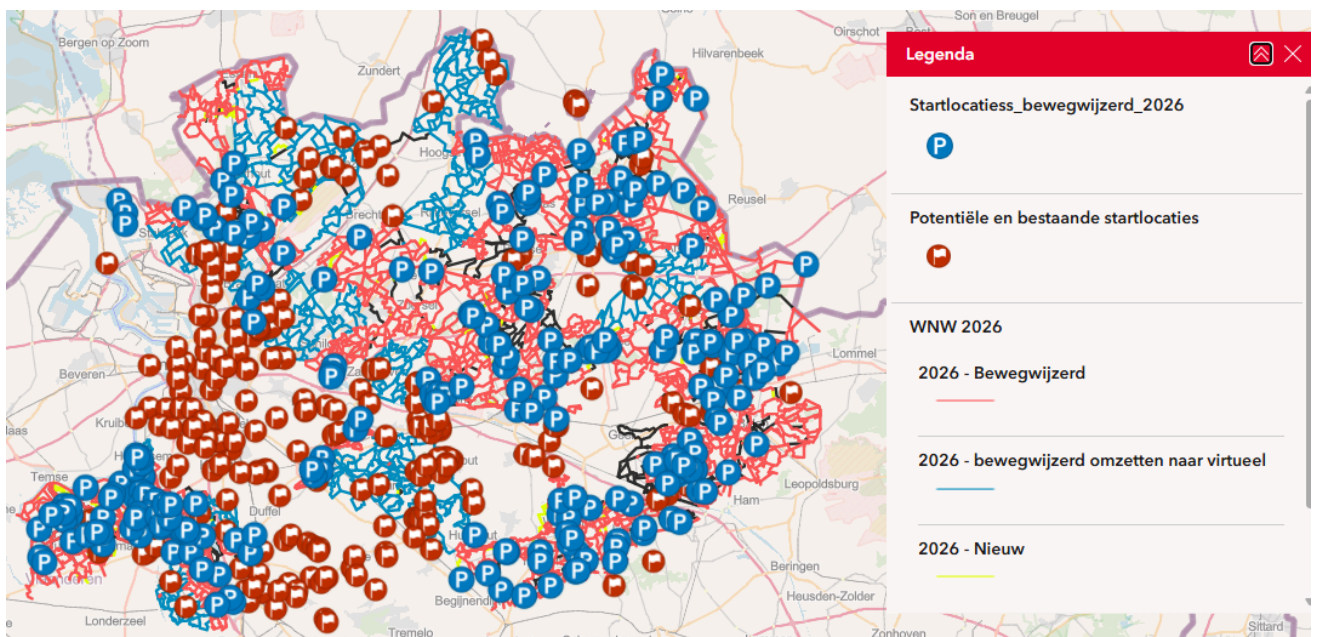


The hiking network after screening:

- a lot of physical hiking network will be converted to digital hiking network because of the level of quality being lower (blue)
- because of the quality level we set, in combination with safety being a focus, some trajectories were deleted from the hiking network (black)
- thanks to the intense stakeholder collaboration, we were able to add some new, high quality trajectories to the network (yellow)



Together with the inventory of starting locations:

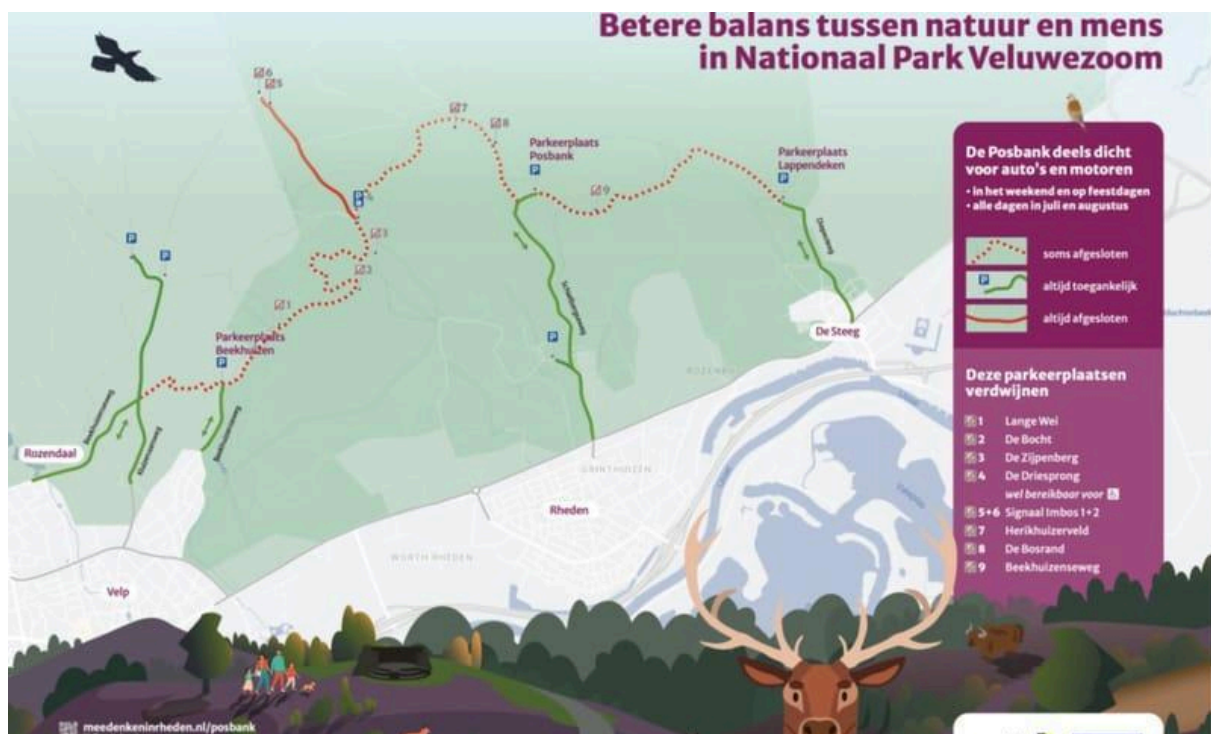


## Action Plan National Park Veluwezoom (Natuurmonumenten)

The Pilot B shared approach is a visitor-management strategy that combines spatial planning, network optimisation and access management: a framework guides where visitors should go, how they move through the landscape, and how pressure on sensitive areas is reduced through place-based measures.

As a part of our logistical masterplan, roads on the Posbank are partially closed to restore the balance between nature, recreation, and the living environment. The closures aim to reduce the number of cars and motorcycles in and through the National Park. This will help reduce nitrogen and CO2 pollution, the disturbance of noise and therefore protect vulnerable nature areas and contribute to their recovery. In addition, the reduction in traffic will also lessen disturbances in the surrounding villages and improve road safety for visitors by foot and bike.

By closing the mainroads in the heart of the park on the busiest times - weekends and in summermonths - motorized traffic can no longer make a (recreational) circuit throughout the nature park. They're being stimulated to park their vehicle on the edges of the park and continue their visit by foot or bicycle. Also we're working on improving public transport opportunities to the park.



The closures apply during weekends, public holidays, and the months of July and August. The closures are being implemented using traffic signs and road narrowings. Temporary barriers and road markings are placed at the points where roads are closed.

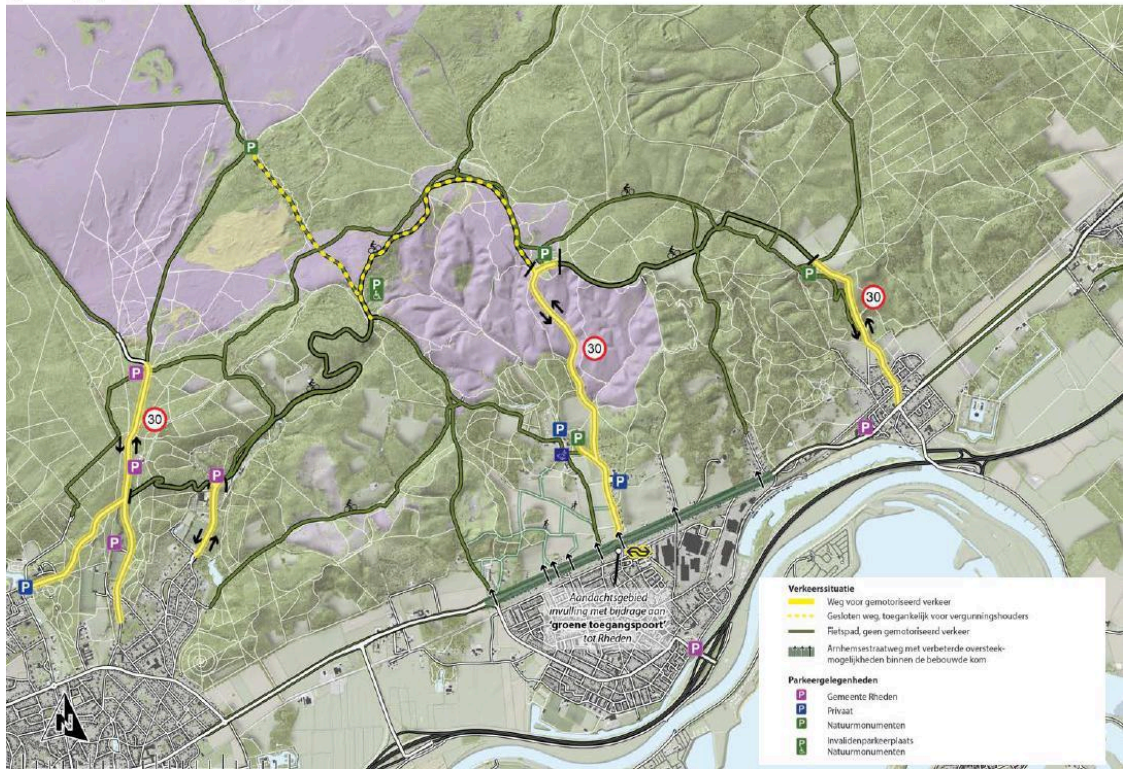
### Temporarily fewer parking spaces

Due to the closures, there are temporarily fewer parking spaces. This is because a number of parking spaces are no longer accessible by car. Work is underway on new parking facilities and an electronic information system, nudging traffic to available parkings nearby. To reduce pressure on parking, visitors are also encouraged to come by public transport or bicycle.

Figure 3: situation on weekends and holidays during the summer season.

Figure 2: situation on weekdays and during the winter season.

Figuur 3 Toegang in de weekenden en op feestdagen in het zomerseizoen



Figuur 2 Toegang doorde weeks en in het winterseizoen

